

BOJ®

1905

USER MANUAL | MANUAL DE USO | MANUEL DE L'UTILISATEUR
BENUTZERHANDBUCH | MANUAL DE INSTRUÇÕES | MANUALE D'USO

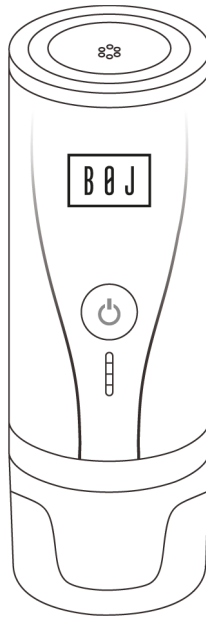


GIRO

Cafetera portátil

Portable Coffee Maker | Cafetera portátil
Machine à café portable | Tragbare Kaffeemaschine
Macchina da caffè portatile | Cafeteira portátil





Thank you for purchasing the BOJ GIRO coffee machine.

Please read the manual carefully before use and keep it properly for further checking when needed.

GUIDE

- Precautions / charging and LED display
- Product structure
- Product parameter
- Capsule / coffee powder extraction
- Product advantages /cleaning and maintenance
- Product warranty.

CAUTIONS

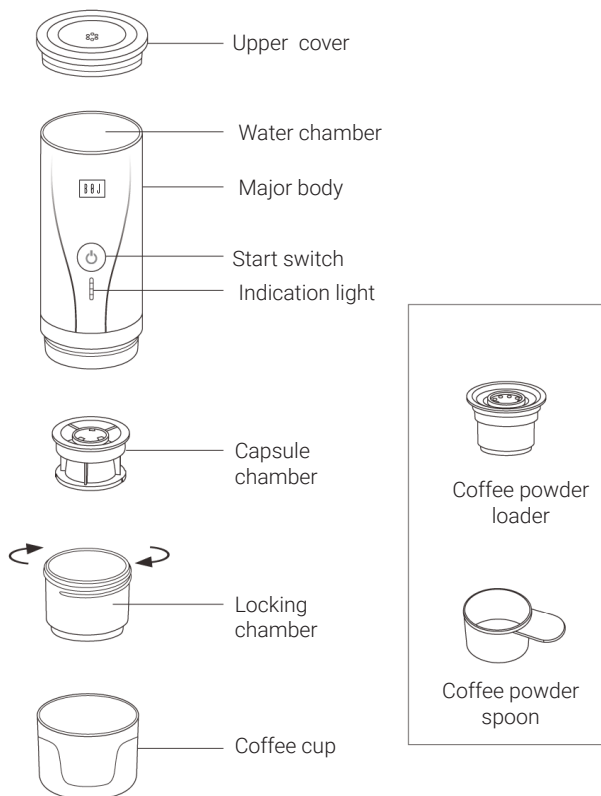
Please read the following carefully before using the coffee machine to avoid personal injury or machine damage.

- * This product is for personal use only.
- * After unpacking, make sure the product is intact and all accessories are complete.
- * Please keep the packaging bags and accessories out of the reach of children.
- * When charging this product, keep it away from children.
- * This product is prohibited from high temperature environment and direct sunshine exposure.
- * During extraction, the pressure chamber shall be tightened as much as possible to avoid that the capsule cannot be broken due to leakage during extraction.
- * Before each time heating, make sure that water has been added, do not heat if no water is added. Dry-boiling will lead damage to this product)
- * In some cases of continuous heating, the machine will self-protection due to overheating. The machine can continue working after cooling down for about 10 minutes.
- * While charging, make sure the coffee machine is under monitoring (especially when use in vehicle) to avoid risk caused by improper charging.
- * When using the coffee machine, please make sure that the pressure locking chamber and the machine body are screwed tightly to prevent water leakage. When drinking, be careful of hot coffee.
- * Do not place the coffee machine in a gas or electric burner, oven, microwave or dishwasher. Please ONLY use water.
- * The amount of water added shall not exceed the maximum mark.
- * During the heating process, do not open the water chamber cover to avoid hurt by boiling water. When taking out the coffee capsule after extraction, be careful of high temperature.
- * After each time use, please wipe the surface of the machine with a wet towel.
- * Do not use any parts not recommended by BOJ . Unauthorized or unidentified parts using may cause damage to the machine.
- * If the coffee machine has breakdown, please stop using it.

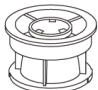

COFFEE MACHINE CHARGING AND LED DISPLAY

- * Please charge with the charging cable included in the product package
- * Check whether the machine battery has power or not. One touch to the key switch, the LED light displays the current machine power (1-light: 25% 2-light: 50% 3-light: 75% 4-light: 100%).
- * Use a 5V/2A adapter to charge the product.
- * During charging, the LED lights flashes to show the charging is ongoing. When the machine is charged to 100% power, 4 LED LED lights are on for 1 minute and then turns off.
- * During operation period, if the LED light flashes for 5 times and turns off in turn, which means the machine is with low power and needs to be charged.
- * When starting the product, if the LED light flashes for 5 times and one light is on for 2 seconds, the machine is in low power and cannot heat.
- * During charging, any LED light flash indicates that the battery is not fully charged, and it is necessary to continue to maintain keep charging.

PRODUCT STRUCTURE



Caution: When using this coffee machine, please select the correct accessories!

<p>Capsule loader</p>  <p>Compatible for Nespresso capsule or other brands</p>	<p>Coffee powder spoon</p>  <p>Coffee power loading volume: 5-8g.</p>
---	--

PRODUCT PARAMETER

MODEL

Product picture
(69* 69* 203 mm)

Water chamber material

Pressure

Net weight

Built-in battery

Power

Charging Voltage


Volume

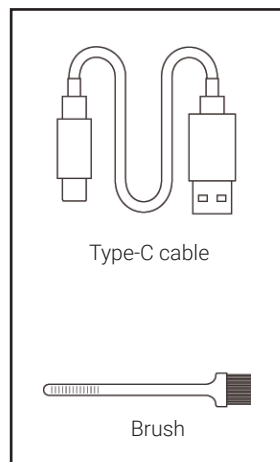
Extraction type

Extraction temperature
Celsius
Fahrenheit

Heating

Compatible for

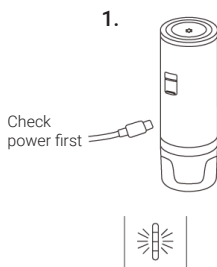
GIRO	
	
White / Black Rose Gold	
Food grade Stainless steel	
20bar	
640g	
7500mAh Heating & Extraction	
90W	
5V	
Max. 80	
Off-line extraction	
<div style="display: flex; justify-content: space-between;"> 203°F 95°C </div>	
YES	
Nespresso and compatible capsules / coffee powder	



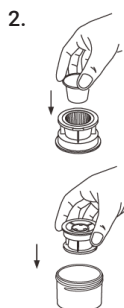
PRODUCT INSTRUCTIONS

This product is a portable coffee machine designed for coffee lovers. It supports extraction of coffee powder and capsule. When using this machine, please follow below instruction:

1. CAPSULE EXTRACTION



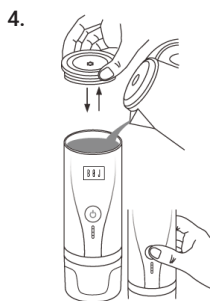
During charging, the LED lights flash.
When the machine is fully charged, the LED are all on for 1 minute and go out afterwards.



Put the capsule in to the capsule loader and load into locking chamber.



Tighten the locking chamber and the main engine.
Put de coffee cup on the major body.



Open de cap, filled in cold or hot water.
Close the cap do no exceed the scale limit



A. Direct extraction:

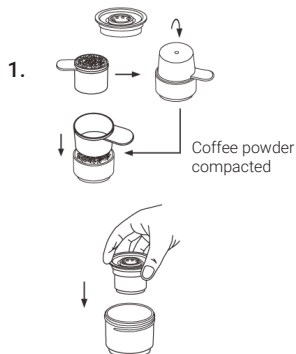
Not heating quickly double press the button to start extraction.
Direction the extraction, slightly pressonce to stop extraction.

B. Hot Extraction:

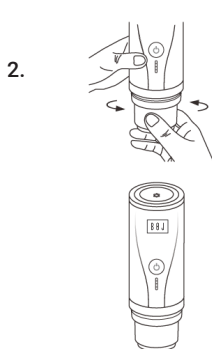
Needs Heating.Press and hold the button for 2 seconds,the machine beeps once and start heating. After 3-4 minutes,the machine is beeping, means finish heating, then start extraction at once.
(During the extraction, slightly press once to stop extraction).

- The built-in battery of the machine heats the 50ml water for 4-5 times.
- If hot water is available, it is recommended to directly implement coffee extraction with hot water. This saves time and avoids unnecessary steps.;
- The built-in battery of the machine supports 100 Min. coffee extractions.
- If water is cold, or not hot enough, the extraction does not start.

● 2. EXTRACTION WITH COFFEE POWDER



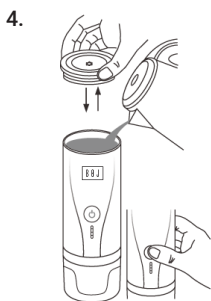
Put the coffee powder into the loader from the coffee powder spoon and load into locking chamber.



Tighten the locking chamber and the main engine.



Tighten the locking chamber and the main engine.
Put de coffee cup on the major body.



Open de cap, filled in cold or hot water.
Close the cap do no exceed the scale limit



A. Direct extraction:

Not heating quickly double press the button to start extraction.
Direction the extraction, slightly pressonce to stop extraction.

B. Hot Extraction:

Needs Heating, Press and hold the button for 2 seconds, the machine beeps once and start heating. After 3-4 minutes, the machine is beeping, means finish heating, then start extraction at once.
(During the extraction, slightly press once to stop extraction).

PRODUCT ADVANTAGES

As a portable coffee machine, this product is featured in:

1. Compact size & light weight

It is the smallest and lightest espresso machine in the market, meanwhile with complete functions and compatibility.

Moreover, this machine realizes truly portable handling.

2. Dest Design

This machine owns optimized battery management to maximize energy & space utilization. The structure is featured with double-layer heat insulation design, and the materials are all food grade. Has heating chamber made with stainless steel.

3. Effective extraction

We strictly follow the standards recommended by the European Coffee Association, control the temperature, pressure and speed, so as to achieve a cup of coffee with rich crema and fantastic aroma. The extraction time of coffee is also extremely strict. The coffee extraction is uniform, so that each coffee powder particle can be fully penetrated, and ultimately reach the perfect color and fineness.

4. One-button extraction

Your GIRO coffee maker is equipped with a built-in lithium battery. You can start your coffee making with a slight press, which solves the time-consuming and laborious problem of pressing and extracting in the traditional hand-held portable coffee machine. By easy operation, Your GIRO delivers you a cup of good coffee.

5. Two-in-one version

This coffee machine is compatible with both coffee powder and coffee capsule at the same time. One machine with dualpurpose, free choice and diverse taste is upon your decision.

6. Two extraction modes

A. Direct extraction mode: add **hot water** to quickly extract coffee, which is convenient and fast

B. Heated extraction mode: the coffee machine is controlled by a built-in heating chip, add **cold water** to the water chamber for heating, and then complete the coffee extraction.

7. Enjoy at any time

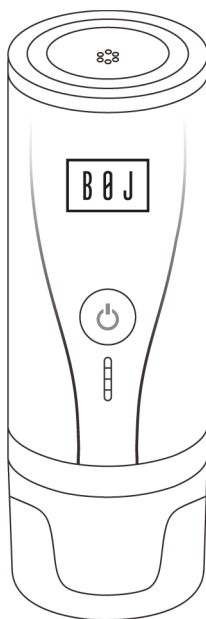
No matter you're on business trip or stroll, even driving and snow mountain skiing, Your GIRO coffee maker can meet your unexpected coffee thirst.

8. Universal charging

With just a Type-C cable and mobile phone charger, this machine is able to travel with you as a good partner.

CLEANING AND MAINTENANCE

- Before first use, please clean the product to remove the dust that may remain during transportation.
- Do not immerse the machine major body in water! This machine allows washing on the external surface with direct water flowing. After washing, please place it vertically to drive water out. Other necessary parts can be washed with water.
- After each use, please clean the machine. After cleaning, it needs to be dried before storage.
- If you do not use this product for a long time, please store it in a dry environment.



Gracias por comprar la cafetera GIRO de BOJ.

Lea atentamente el manual antes de utilizarla y guárdelo adecuadamente para revisarlo cuando sea necesario.

GUÍA

- Precauciones / carga y pantalla LED
- Estructura del producto
- Parámetros del producto
- Cápsulas / extracción con café en polvo
- Ventajas del producto / limpieza y mantenimiento
- Garantía del producto.

PRECAUCIÓN

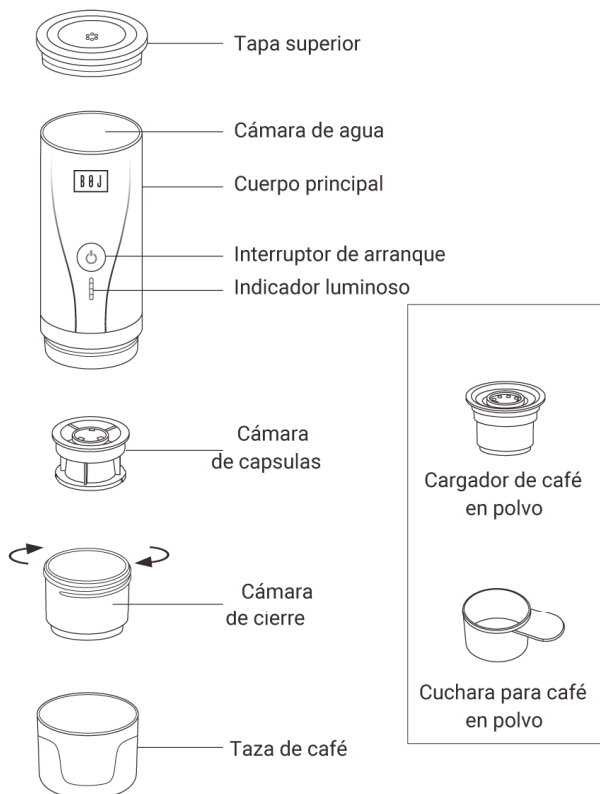
Lea atentamente las siguientes instrucciones antes de utilizar la cafetera para evitar lesiones personales o daños a la máquina.

- * Este producto es únicamente para uso personal.
- * Una vez desembalado, compruebe que el producto está intacto y que todos los accesorios están completos.
- * Mantenga las bolsas de embalaje y los accesorios fuera del alcance de los niños.
- * Cuando cargue este producto, manténgalo alejado de los niños.
- * Este producto no debe exponerse a altas temperaturas ni a la luz solar directa.
- * Durante la extracción, la cámara de presión se apretará al máximo para evitar que la cápsula pueda romperse debido a fugas durante la extracción.
- * Antes de cada calentamiento, asegúrese de que se ha añadido agua. No caliente si no se añade agua. La ebullición en seco dañará el producto.
- * En algunos casos de calentamiento continuo, la máquina se auto protegerá por sobre calentamiento. La máquina puede continuar funcionando después de enfriarse durante unos 10 minutos.
- * Durante la carga, asegúrese de que la máquina de café está bajo vigilancia (especialmente cuando se utiliza en el vehículo) para evitar el riesgo causado por una carga incorrecta.
- * Cuando utilice la cafetera, asegúrese de que la cámara de cierre a presión y el cuerpo de la máquina están bien enroscados para evitar fugas de agua. Al beber, tenga cuidado con el café caliente.
- * No coloque la cafetera en un quemador de gas o eléctrico, horno, microondas o lavavajillas. Utilice SOLO agua.
- * La cantidad de agua añadida no debe superar la marca que indica el máximo.
- * Durante el proceso de calentamiento, no abra la tapa de la cámara de agua para evitar daños causados por el agua hirviendo. Al sacar la cápsula de café después de la extracción, tenga cuidado con las altas temperaturas.
- * Después de cada uso, limpie la superficie de la máquina con un paño húmedo.
- * No utilice piezas no recomendadas por BOJ. El uso de piezas no autorizadas o no identificadas puede causar daños a la máquina.
- * Si la cafetera está averiada, deje de utilizarla.

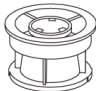

CARGA DE LA CAFETERA Y PANTALLA LED

- * Cargue la máquina con el cable de carga incluido en el paquete del producto.
- * Compruebe en primer lugar si la batería de la máquina tiene energía o no. Si pulsa una vez la tecla principal, la luz LED muestra la potencia actual de la máquina (1 luz:25 %, 2 luces:50 %, 3 luces:75 % y 4 luces:100 %).
- * Utilice un adaptador de 5 V/2 A para cargar el producto.
- * Durante la carga, las luces LED parpadean para indicar que la carga está en curso. Cuando la máquina está cargada al 100 % de potencia, las 4 luces LED se encienden durante 1 minuto y luego se apagan.
- * Durante el período de funcionamiento, si la luz LED parpadea 5 veces y se apaga, significa que la máquina está con baja potencia y es necesario cargarla.
- * Si al arrancar el producto la luz LED parpadea 5 veces y una luz permanece encendida durante 2 segundos, la máquina está con baja potencia y no puede calentar.
- * Durante la carga, cualquier parpadeo de la luz LED indica que la batería no está completamente cargada y es necesario continuar con la carga.

ESTRUCTURA DEL PRODUCTO



Precaución: cuando utilice esta cafetera, seleccione los accesorios adecuados.

<p>Cargador de cápsulas</p>  <p>Compatible con cápsulas Nespresso u otras marcas</p>	<p>Cuchara para café en polvo</p>  <p>Volumen de carga de la cafetera: 5 - 8 g</p>
---	---

PARÁMETROS DEL PRODUCTO

MODELO

GIRO

Imagen
del producto
(69* 69* 203 mm)



Blanco / Negro
Oro rosa

Material de la
cámara de agua

Acero inoxidable de
calidad alimentaria

Presión

20 bar

Peso neto

640 g

Batería integrada

7500mAh
Calor y extracción

Potencia

90W

Voltaje de carga

5 V

Volúmen

Máx. 80

Tipo de extracción

Extracción sin
suministro eléctrico

Temperatura de
extracción
Centígrados
Fahrenheit

95°C

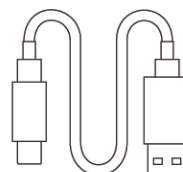
203°F

Calor

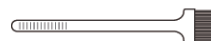
Sí

Compatible con

Cápsulas Nespresso
y cápsulas compatibles/
café en polvo



Cable tipo C



Cepillo

INSTRUCCIONES DEL PRODUCTO

Este producto es una cafetera portátil diseñada para los amantes del café. Admite la extracción de café a partir de café en polvo y cápsulas. Cuando utilice esta máquina, siga las instrucciones que se indican a continuación:

1. EXTRACCIÓN CON CÁPSULAS



Primero compruebe la alimentación.



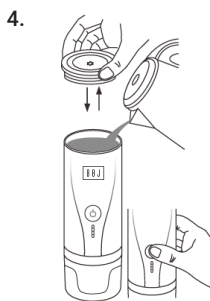
Durante la carga, las luces LED parpadean. Cuando la máquina está completamente cargada, los LED se encienden durante 1 minuto y luego se apagan.



Coloque la cápsula en el cargador de cápsulas y cárguelo en la cámara de cierre.



Apriete la cámara de cierre y el cuerpo principal. Coloque la taza de café sobre el cuerpo principal.



Abra el tapón, llene con agua fría o caliente y cierre el tapón (no supere el límite de la escala).

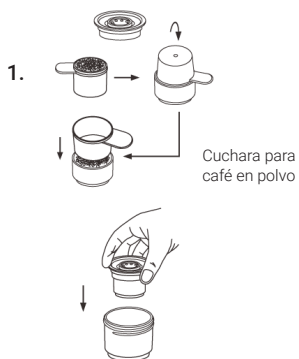


A. Extracción directa: sin calentamiento, pulse rápidamente dos veces el botón para iniciar la extracción. Extracción directa, de inmediato pulse ligeramente una vez para detener.

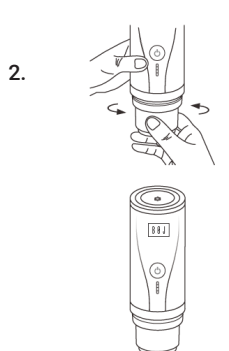
B. Extracción con calentamiento previo: requiere calentamiento. Pulse y mantenga pulsado el botón durante 2 segundos, la máquina emitirá un pitido y empezará a calentar. Después de 3-4 minutos, la máquina emite un pitido, lo que significa que ha terminado de calentar y la extracción comienza. Durante la extracción, pulse ligeramente una vez para detener la extracción.

- La batería integrada de la máquina calienta 50 ml de agua 4-5 veces.
- Si dispone de agua caliente, se recomienda preparar directamente la extracción del café con agua caliente.
- De este modo se ahorra tiempo y se evitan pasos innecesarios.
- La batería integrada de la máquina puede realizar 100 extracciones de café.
- Si el agua está fría o no lo suficientemente caliente, no se inicia la extracción.

● 2. EXTRACCIÓN CON CAFÉ EN POLVO



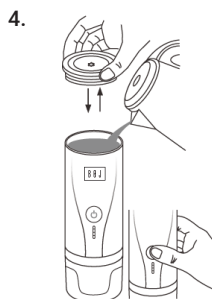
Coloque el café en polvo en el cargador con la cuchara de café en polvo y cárguelo en la cámara de cierre.



Apriete la cámara de cierre y el cuerpo principal



Apriete la cámara de cierre y el cuerpo principal. Coloque la taza de café sobre el cuerpo principal.



Abra el tapón, llene con agua fría o caliente y cierre el tapón (no supere el límite de la escala).



A. Extracción directa: sin calentamiento, pulse rápidamente dos veces el botón para iniciar la extracción. Extracción directa, de inmediato pulse ligeramente una vez para detener.

B. Extracción con calentamiento previo: requiere calentamiento. Pulse y mantenga pulsado el botón durante 2 segundos, la máquina emitirá un pitido y empezará a calentar. Después de 3-4 minutos, la máquina emite un pitido, lo que significa que ha terminado de calentar y la extracción comienza. Durante la extracción, pulse ligeramente una vez para detener la extracción.

VENTAJAS DEL PRODUCTO

Como máquina de café portátil, este producto dispone de las siguientes características:

1. Tamaño compacto y peso ligero

Es la cafetera de expreso más pequeña y ligera del mercado, pero con funciones y compatibilidad completas. Además, esta máquina es realmente portátil.

2. Diseño óptimo

Esta máquina posee una gestión optimizada de la batería para maximizar el aprovechamiento de la energía y el espacio. La estructura está dotada de un diseño de aislamiento térmico de doble capa y los materiales son todos de calidad alimentaria. Dispone de una cámara de calor de acero inoxidable.

3. Extracción efectiva

Seguimos estrictamente las normas recomendadas por la European Coffee Association, controlamos la temperatura, la presión y la velocidad, para conseguir una taza de café con abundante crema y un aroma fantástico. El tiempo de extracción del café también es el estrictamente necesario.

La extracción de café es uniforme para que cada partícula de polvo de café se pueda penetrar completamente, y en última instancia, alcanzar el color y la fineza perfectos.

4. Extracción con un sólo botón

Su cafetera GIRO está equipada con una batería de litio integrada. Puede comenzar a preparar café con una ligera pulsación, lo que resuelve el laborioso y prolongado problema de pulsación y extracción en la cafetera portátil manual tradicional. Gracias a su fácil manejo, su GIRO le ofrece una taza de buen café.

5. Versión dos en uno

Esta cafetera es compatible tanto con café en polvo como con cápsulas de café. Se trata de una máquina de doble uso, libre elección y gusto diverso para que usted decida.

6. Dos modos de extracción

A. Modo de extracción directa: añade **agua caliente** para preparar café en poco tiempo, lo que resulta cómodo y rápido

B. Modo de extracción con calentamiento: la cafetera está controlada por un chip de calentamiento incorporado. Añade **agua fría** a la cámara de agua para calentarla y, a continuación, complete la extracción del café.

7. Disfrute en cualquier momento

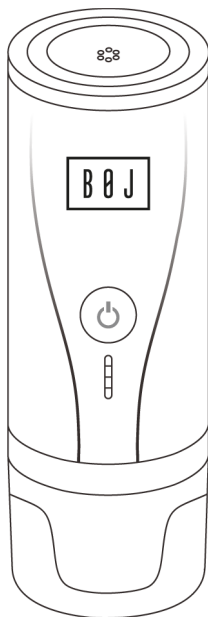
No importa si está de viaje de negocios o de paseo, incluso conduciendo o esquiendo en la nieve, su cafetera GIRO puede satisfacer sus inesperadas ganas de café.

8. Carga universal

Esta máquina puede viajar contigo como un buen compañero con solo un cable tipo C y un cargador de móvil.

LIMPIEZA Y MANTENIMIENTO

- Antes del primer uso, limpie el producto para eliminar el polvo que pueda haber quedado durante el transporte.
- ¡No sumerja el cuerpo principal de la máquina en agua! Esta máquina permite el lavado de la superficie exterior con chorro de agua directo. Después de lavarla, colóquela en posición vertical para que escurra el agua. Las demás piezas necesarias pueden lavarse con agua.
- Limpie la máquina después de cada uso. Una vez limpia, se debe secar antes de guardar.
- Si no utiliza este producto durante mucho tiempo, guárdelo en un lugar seco.



Merci d'avoir acheté une machine à espresso portable GIRO by BOJ.

Veuillez lire attentivement le manuel avant utilisation et conservez-le soigneusement pour vérification ultérieure en cas de besoin.

GUIDE

- Précautions/charge et affichage LED
- Structure du produit
- Paramètres du produit
- Extraction à partir d'une capsule/de café moulu
- Avantages du produit/Nettoyage et entretien
- Garanties du produit

PRECAUTIONS

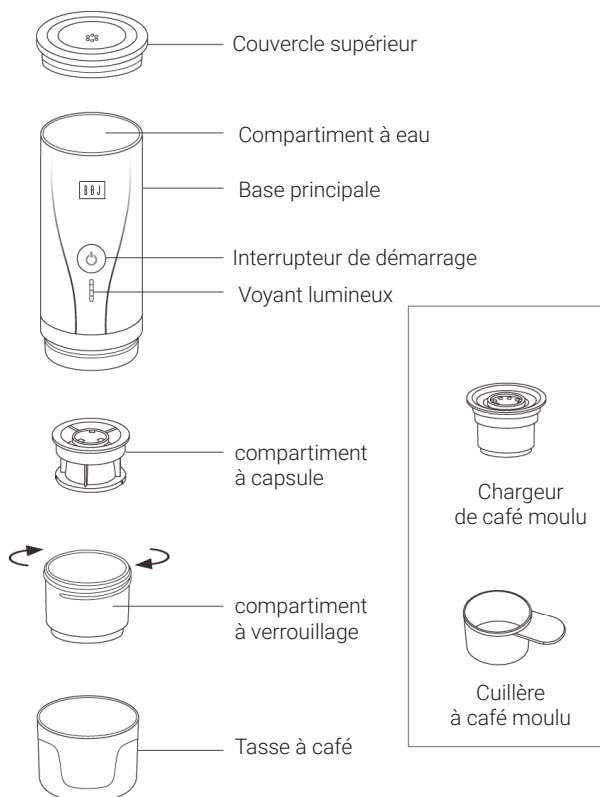
Veillez lire attentivement ce qui suit avant d'utiliser la machine à café afin d'éviter tout risque de blessure ou d'endommagement de l'appareil.

- * Ce produit est uniquement destiné à un usage personnel.
- * Après déballage, assurez-vous que le produit est intact et que tous les accessoires sont au complet.
- * Conservez les sacs d'emballage et les accessoires hors de portée des enfants.
- * Lorsque vous chargez ce produit, gardez-le hors de portée des enfants.
- * Ce produit ne doit pas être exposé à des températures élevées ni à la lumière directe du soleil.
- * Pendant l'extraction, le compartiment de pression doit être serré autant que possible pour éviter que la capsule ne se brise à cause d'une fuite.
- * Avant chaque chauffage, assurez-vous que de l'eau a été ajoutée, ne chauffez pas s'il n'y a pas d'eau. Le chauffage à sec endommagera le produit.
- * Dans certains cas de chauffage continu, la machine se met en autoprotection en cas de surchauffe. L'appareil peut continuer à fonctionner après un refroidissement d'environ 10 minutes.
- * Pendant la charge, assurez-vous que la machine à café est sous surveillance (en particulier lorsqu'elle est utilisée dans un véhicule) afin d'éviter tout risque lié à une charge incorrecte.
- * Lors de l'utilisation de la machine à café, assurez-vous que le compartiment à verrouillage de pression et la base de la machine sont bien vissés pour éviter les fuites d'eau. Lorsque vous buvez du café, faites attention au café chaud.
- * Ne placez pas la machine à café sur un brûleur à gaz ou électrique, dans un four, un micro-ondes ni un lave-vaisselle. Utilisez UNIQUEMENT de l'eau.
- * La quantité d'eau ajoutée ne doit pas dépasser la marque maximale.
- * Pendant le processus de chauffage, n'ouvrez pas le couvercle du compartiment à eau pour éviter toute blessure par l'eau bouillante. Lorsque vous retirez la capsule de café après l'extraction, faites attention à la température élevée.
- * Après chaque utilisation, essuyez la surface de la machine avec une serviette humide.
- * N'utilisez pas de pièces non recommandées par BOJ. L'utilisation de pièces non autorisées ou non identifiées peut endommager la machine.
- * Si la machine à café tombe en panne, cessez de l'utiliser.

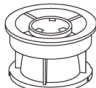

CHARGEMENT DE LA MACHINE À CAFÉ ET AFFICHAGE LED

- * Veuillez charger la machine à l'aide du câble de chargement fourni dans l'emballage du produit.
- * Veuillez d'abord vérifier si la batterie de la machine est alimentée ou non. En appuyant sur l'interrupteur à touche, les voyants LED affichent la puissance actuelle de la machine (1 voyant :25 % 2 voyants :50 % 3 voyants :75 % 4 voyants :100 %).
- * Utilisez un adaptateur 5V/2A pour charger le produit.
- * Pendant la charge, le voyant LED clignote pour indiquer que la charge est en cours. Lorsque l'appareil est chargé à 100 %,4 LED s'allument pendant 1 minute, puis s'éteignent.
- * Pendant la période de fonctionnement, si le voyant LED clignote 5 fois puis s'éteint, cela signifie que l'appareil a une faible puissance et qu'il doit être rechargé.
- * Au démarrage du produit, si le voyant LED clignote 5 fois et qu'un voyant reste allumé pendant 2 secondes, cela signifie que l'appareil est à faible puissance et qu'il ne peut pas chauffer.
- * Pendant la charge, tout clignotement du voyant LED indique que la batterie n'est pas complètement chargée et qu'il est nécessaire de continuer à maintenir la charge.

STRUCTURE DU PRODUIT



Attention : Lors de l'utilisation de cette machine à café, veuillez choisir les accessoires appropriés !

<p>Chargeur de capsule</p>  <p>Compatible avec les capsules Nespresso ou d'autres marques</p>	<p>Cuillère à café moulu</p>  <p>Volume de chargement du café moulu : 5 - 8 g</p>
--	--

PARAMÈTRES DU PRODUIT

MODÈLE

Image du produit
(69 * 69 * 203 MM)

Matériau du
compartiment à eau

Pression

Poids net

Batterie intégrée

Puissance


Tension
de chargement
Volume

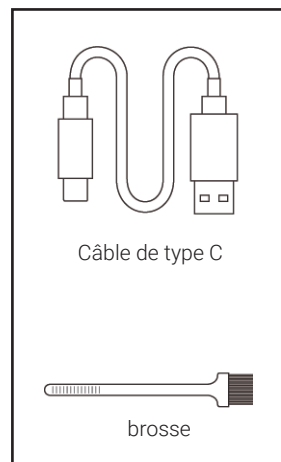
Type d'extraction

Température
d'extraction
Celsius
Fahrenheit

Chauffage

Compatible avec

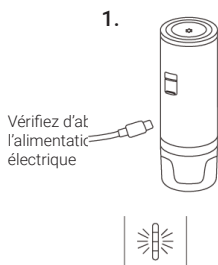
GIRO	
	
Blanc / Noir Rose doré	
Acier inoxydable de qualité alimentaire	
20bar	
640g	
7500mAh Chauffage et extraction	
90W	
5V	
Max. 80	
Off-line extraction	
95°C	
203°F	
OUI	
Café moulu/en capsules Nespresso ou compatibles	



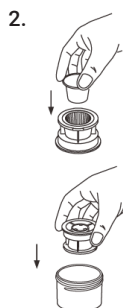
CIANSUTTIROUNCSTIONS RELATIVES AU PRODUIT

Ce produit est une machine à café portable conçue pour les amateurs de café. Elle permet l'extraction de café à partir de café moulu et de capsules. Lors de l'utilisation de cette machine, veuillez suivre ces instructions

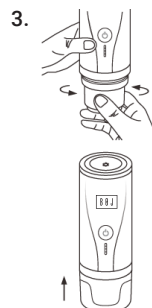
● 1. EXTRACTION À PARTIR D'UNE CAPSULE



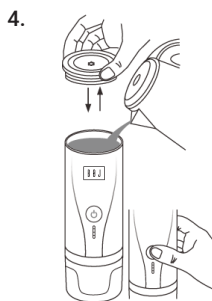
Pendant la phase de charge, les voyants lumineux LED clignotent. Lorsque la machine est complètement chargée, les voyants LED s'allument tous pendant 1 minute et s'éteignent ensuite.



Placez la capsule dans le chargeur de capsule et installez celui-ci dans le compartiment à verrouillage



Serrez le compartiment à verrouillage et le bloc principal Placez la tasse à café sur la base principale.



Ouvrez le bouchon, remplissez d'eau froide ou chaude, fermez le bouchon (ne dépassez pas la limite maximale).



A. Extraction directe:

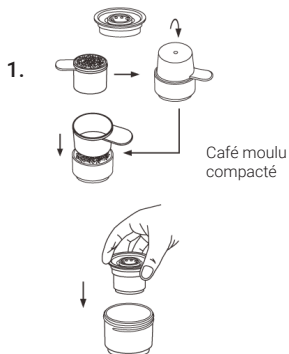
Pas de chauffage, appuyez rapidement deux fois sur le bouton pour démarrer l'extraction. Extraction directe, Appuyez légèrement une fois pour arrêter extraction

B. Extraction à chaud:

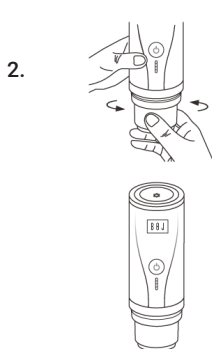
Nécessite de chauffer l'eau. Appuyez sur le bouton pendant 2 secondes, l'appareil émet un bip et commence à chauffer. Après 3-4 minutes, l'appareil émet un signal sonore, ce qui signifie que le chauffage est terminé et que l'extraction commence immédiatement. Lors de l'extraction, appuyez légèrement une fois sur la touche pour arrêter l'extraction

- La batterie intégrée à la machine chauffe 50 ml d'eau 4 à 5 fois.
- Si de l'eau chaude est disponible, il est recommandé de procéder directement à l'extraction du café avec de l'eau chaude. Cela permet de gagner du temps et d'éviter des étapes inutiles ;
- La batterie intégrée à la machine permet de préparer 100 tasses de café minimum.
- Si l'eau est froide ou pas assez chaude, l'extraction ne démarre pas.

● 2. EXTRACTION À PARTIR DE CAFÉ MOULU



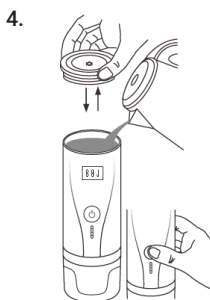
Mettez le café moulu dans le chargeur à l'aide de la cuillère à café moulu et installez le chargeur dans le compartiment à verrouillage



Serrez le compartiment à verrouillage et le bloc principal.



Serrez le compartiment à verrouillage et le bloc principal Placez la tasse à café sur la base principale.



Ouvrez le bouchon, remplissez d'eau froide ou chaude, fermez le bouchon (ne dépassez pas la limite maximale).



A. Extraction directe:

Pas de chauffage, appuyez rapidement deux fois sur le bouton pour démarrer l'extraction. Extraction directe, Appuyez légèrement une fois pour arrêter extraction

B. Extraction à chaud:

Nécessite de chauffer l'eau. Appuyez sur le bouton pendant 2 secondes, l'appareil émet un bip et commence à chauffer. Après 3-4 minutes, l'appareil émet un signal sonore, ce qui signifie que le chauffage est terminé et que l'extraction commence immédiatement. Lors de l'extraction, appuyez légèrement une fois sur la touche pour arrêter l'extraction

PRODUCT ADVANTAGES

En tant que machine à café portable, ce produit présente les caractéristiques suivantes :

1. Taille compacte et poids léger

Il s'agit de la machine à espresso la plus petite et la plus légère du marché, tout en offrant des fonctions et une compatibilité complètes. De plus, cette machine est vraiment portable.

2. Conception optimale

Cette machine possède une gestion optimisée de la batterie pour maximiser l'utilisation de l'énergie et de l'espace. La structure est dotée d'une double couche d'isolation thermique et les matériaux sont tous de qualité alimentaire. Doté d'une chambre de chauffage en acier inoxydable.

3. Extraction efficace

Nous suivons strictement les normes recommandées par l'European Coffee Association, contrôlons la température, la pression et la vitesse, afin d'obtenir un café crémeux à souhait et à l'arôme fantastique. Le temps d'extraction du café est également très strict. L'extraction du café est uniforme de manière à pénétrer entièrement chaque particule de café moulu pour atteindre finalement la couleur et la finesse parfaites.

4. Extraction à une touche

Votre cafetière GIRO est équipée d'une batterie au lithium intégrée. Vous pouvez démarrer la préparation du café par une légère pression, évitant ainsi le processus long et laborieux de la pression et de l'extraction dans la machine à café portable traditionnelle. Simple d'utilisation, votre GIRO vous offre une bonne tasse de café.

5. Version deux-en-un

Cette machine à café est compatible avec le café moulu et le café en capsule. Une machine à double usage, un choix libre et des arômes variés : à vous de décider.

6. Deux modes d'extraction

A. Mode d'extraction directe pratique et rapide : ajoutez de **l'eau chaude** pour extraire rapidement le café,

B. Mode d'extraction avec chauffage : la machine à café est contrôlée par une puce de chauffage intégrée, ajoutez de **l'eau froide** dans le compartiment à eau pour la chauffer, puis effectuez l'extraction du café.

7. Profitez-en à tout moment

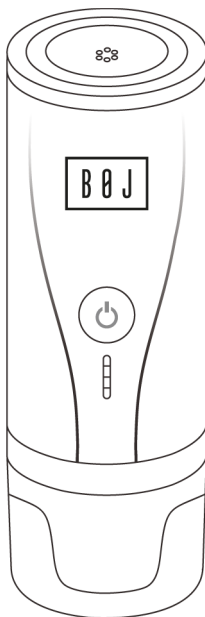
Que vous soyez en voyage d'affaires ou en promenade, que vous conduisiez ou que vous fassiez du ski en montagne, votre cafetière GIRO est là pour répondre à toute envie de café inopinée.

8. Chargement universel

Ne nécessitant qu'un câble de type C et un chargeur de téléphone portable, cette machine sera le fidèle partenaire de tous vos déplacements.

NETTOYAGE ET ENTRETIEN

- Avant la première utilisation, nettoyez l'appareil pour éliminer la poussière qui pourrait subsister pendant le transport.
- N'immergez pas la base principale de l'appareil dans l'eau ! L'extérieur de cette machine peut être lavé à l'eau courante. Après le lavage, placez l'appareil à la verticale pour évacuer l'eau. Les autres pièces accessoires peuvent être lavées à l'eau.
- Nettoyez l'appareil après chaque utilisation. Après le nettoyage, l'appareil doit être séché avant d'être rangé.
- Conservez ce produit dans un environnement sec en cas de non-utilisation prolongée.



Vielen Dank, dass Sie sich für eine tragbare Espresso-Kaffeemaschine GIRO by BOJ entschieden haben.

Lesen Sie die Gebrauchsanleitung vor dem Gebrauch sorgfältig durch und bewahren Sie sie für eine spätere Einsichtnahme auf.

FÜHRUNG

- Vorsichtsmaßnahmen/Ladevorgang und LED-Display
- Produktbestandteile
- Produktdaten
- Pulverkaffeezubereitung
- Produktvorteile / Reinigung und Wartung
- Garantie

VORSICHTSMAßNAHMEN

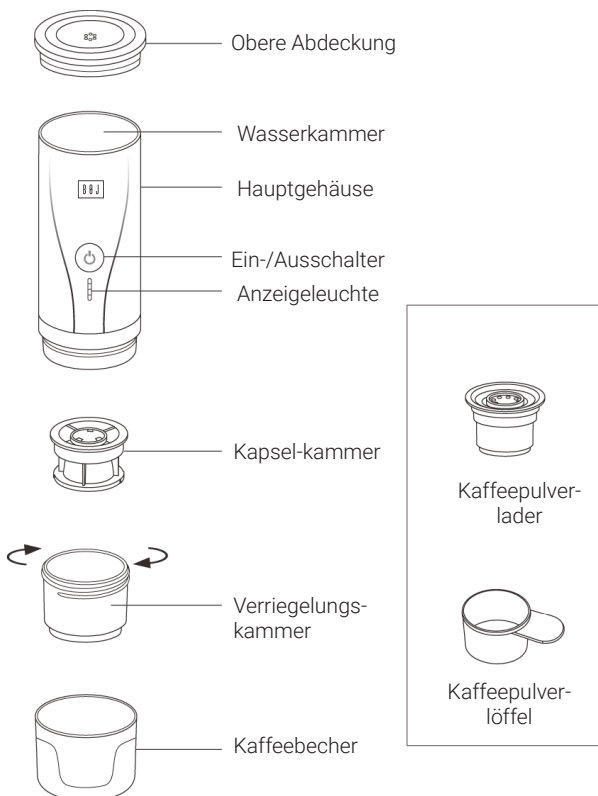
Lesen Sie bitte die folgenden Hinweise sorgfältig durch, bevor Sie die Kaffeemaschine benutzen, um Verletzungen oder Schäden am Gerät zu vermeiden.

- * Dieses Produkt ist ausschließlich für den privaten Gebrauch bestimmt.
- * Vergewissern Sie sich nach dem Auspacken, dass das Produkt unbeschädigt ist und alle Zubehörteile vollständig vorliegen.
- * Bewahren Sie die Verpackungsbeutel und das Zubehör bitte außerhalb der Reichweite von Kindern auf.
- * Bewahren Sie dieses Produkt beim Aufladen außerhalb der Reichweite von Kindern auf.
- * Dieses Produkt darf nicht in Umgebungen mit hohen Temperaturen und direkter Sonneneinstrahlung verwendet werden.
- * Während der Zubereitung muss die Druckkammer so fest wie möglich verschlossen werden, damit die Kapsel nicht durch ein Auslaufen während der Zubereitung beschädigt werden kann.
- * Vor jedem Aufheizen, dass Wasser eingefüllt wurde; heizen Sie das Gerät nicht auf, wenn kein Wasser eingefüllt wurde. Ein trockenes Erhitzen führt zu Schäden an diesem Produkt.
- * In einigen Fällen kontinuierlicher Erhitzung schützt sich das Gerät selbstständig vor Überhitzung. Das Gerät ist nach etwa 10 Minuten Abkühlungszeit wieder einsatzbereit.
- * Achten Sie darauf, dass die Kaffeemaschine während des Ladevorgangs beaufsichtigt wird (insbesondere bei Verwendung im Fahrzeug), um Risiken durch unsachgemäßes Laden zu vermeiden.
- * Vergewissern Sie sich bei der Verwendung der Kaffeemaschine, dass die Druckverschlusskammer und das Maschinengehäuse fest verschraubt sind, damit kein Wasser ausläuft. Seien Sie beim Trinken vorsichtig mit heißem Kaffee.
- * Stellen Sie die Kaffeemaschine nicht auf einen Gas- oder Elektroherd, in einen Backofen, eine Mikrowelle oder eine Spülmaschine. Verwenden Sie NUR Wasser.
- * Die zugegebene Wassermenge darf die Höchstgrenze nicht überschreiten.
- * Öffnen Sie während des Erhitzungsvorgangs nicht die Abdeckung der Wasserkammer, um Verletzungen durch kochendes Wasser zu vermeiden. Achten Sie bei der Entnahme der Kaffeekapsel nach der Zubereitung auf die hohe Temperatur.
- * Wischen Sie die Oberfläche des Geräts nach jedem Gebrauch mit einem feuchten Tuch ab.
- * Verwenden Sie keine Teile, die nicht von BOJ empfohlen werden. Die Verwendung nicht autorisierter oder unbekannter Teile kann zu Schäden am Gerät führen.
- * Wenn die Kaffeemaschine defekt ist, stellen Sie bitte die Benutzung ein.

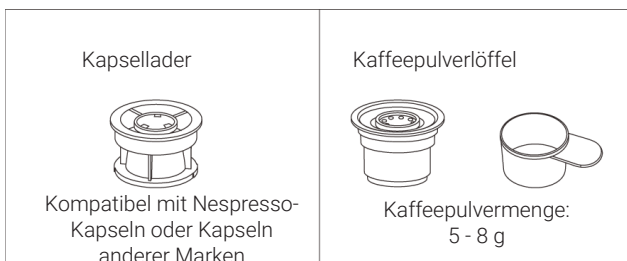
LADEVORGANG UND LED-DISPLAY

- * Laden Sie das Gerät bitte mit dem im Lieferumfang enthaltenen Ladekabel auf.
- * Mit Ladefunktion prüfen Sie bitte zunächst, ob die Batterie des Geräts mit Strom versorgt wird oder nicht. Wenn Sie die Schlüsseltaste berühren, zeigt die LED-Lampe den aktuellen Ladezustand des Geräts an (1 Leuchte:25 % 2 Leuchten:50 % 3 Leuchten:75 % 4 Leuchten:100 %).
- * Verwenden Sie zum Aufladen des Produkts einen 5V/2A-Adapter.
- * Während des Ladevorgangs zeigt die LED durch Blinken an, dass der Ladevorgang läuft. Während des Ladevorgangs zeigt die LED durch Blinken an, dass der Ladevorgang läuft. Wenn das Gerät zu 100 % aufgeladen ist, leuchten die 4 LED-Leuchten für 1 Minute auf und schalten sich dann aus.
- * Wenn die LED-Leuchte während des Betriebs fünfmal blinkt und sich dann ausschaltet, bedeutet dies, dass das Gerät zu wenig Strom hat und aufgeladen werden muss.
- * Mit Heizfunktion beim Einschalten des Geräts die LED-Lampe fünfmal blinkt und eine Lampe zwei Sekunden lang leuchtet, hat das Gerät einen niedrigen Ladezustand und kann sich nicht aufheizen.
- * Wenn eine LED während des Ladevorgangs blinkt, bedeutet dies, dass der Akku nicht vollständig geladen ist und dass Sie ihn weiter aufladen müssen.

PRODUKTBESTANDTEILE



Achtung: Wählen Sie bei der Verwendung dieser Kaffeemaschine bitte das richtige Zubehör!



PRODUKTDATEN

MODELL

Produktabbildung
(69 * 69 * 203 MM)

Material der
Wasserkammer

Druck

Nettogewicht

Eingebauter Akku

Leistung

Lade-Spannung


Fassungsvermögen

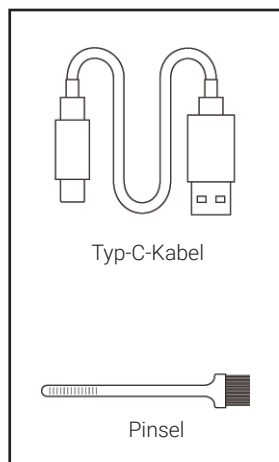
Zubereitungstyp

Zubereitungstem-
peratur
Celsius
Fahrenheit

Aufheizen

Kompatibel mit

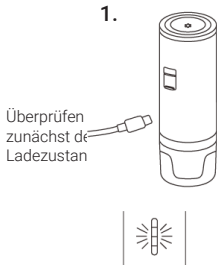
GIRO	
	
Weiß / Schwarz Roségold	
Lebensmittelgeeigneter Edelstahl	
20bar	
640g	
7500mAh Aufheizen & Zubereitung	
90W	
5V	
Max. 80	
Zubereitung ohne Stromversorgung	
95°C	
203°F	
JA	
Nespresso- und kompatiblen Kapseln/Kaffepulver	



PRODUKTANWEISUNGEN

Bei diesem Produkt handelt es sich um eine tragbare elektrische italienische Kaffeemaschine, die für Kaffeeliebhaber entwickelt wurde. Sie unterstützt die Kaffeezubereitung aus Pulver und Kapseln. Beachten Sie bei der Verwendung dieses Geräts bitte die folgenden Anweisungen

1. ZUBEREITUNG MIT KAPSELN



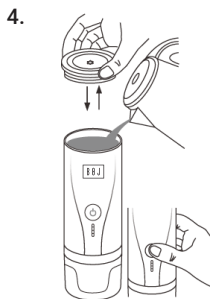
Während des Ladevorgangs blinken die LEDs. Wenn das Gerät vollständig aufgeladen ist, leuchten die LEDs für 1 Minute auf und erlöschen danach.



Legen Sie die Kapsel in den Kapsellader und füllen Sie sie in die Verschlusskammer.



Ziehen Sie die Verschlusskammer und das Hauptgehäuse festan. Stellen Sie den Kaffeebecher auf das Hauptgehäuse.



Öffnen Sie die Abdeckung, füllen Sie kaltes oder heißes Wasser ein und schließen Sie die Abdeckung (überschreiten Sie nicht den Grenzwert).



A. Direkte Zubereitung:

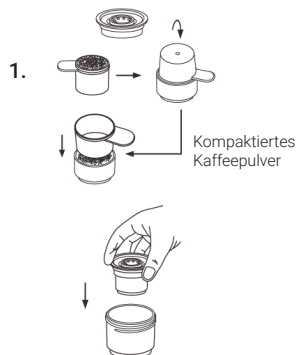
Kein Aufheizen notwendig. Drücken Sie schnell zweimal auf die Taste, um die Zubereitung zu starten. Drücken Sie die Taste einmal, um die Zubereitung zu beenden.

B. Heißzubereitung:

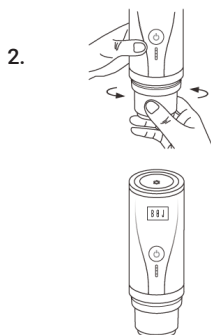
Aufheizen erforderlich. Halten Sie die Taste zwei Sekunden lang gedrückt. Das Gerät piept einmal und beginnt mit dem Aufheizen. Nach drei bis vier Minuten piept das Gerät, was bedeutet, dass das Aufheizen beendet ist und die Zubereitung beginnt. Drücken Sie während der Zubereitung einmal auf die Taste, um den Vorgang zu beenden.

- Der eingebaute Akku des Geräts erhitzt 50 ml Wasser 4 bis 5 Mal.
- Wenn heißes Wasser zur Verfügung steht, empfiehlt es sich, die Kaffeezubereitung direkt mit dem heißen Wasser durchzuführen. Das spart Zeit und vermeidet unnötige Schritte.
- Der eingebaute Akku des Geräts reicht für 100 Kaffeezubereitungen.
- Wenn das Wasser kalt oder nicht heiß genug ist, wird die Zubereitung nicht gestartet.

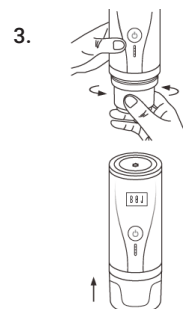
● 2. ZUBEREITUNG MIT KAFFEEPULVER



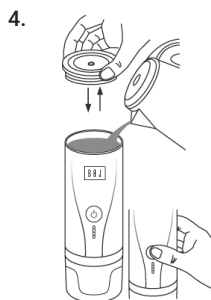
Geben Sie das Kaffeepulver mit dem Kaffeelöffel in den Lader und legen Sie diesen in die Verschlusskammer.



Ziehen Sie die Verschlusskammer und das Hauptgehäuse fest an.



Ziehen Sie die Verschlusskammer und das Hauptgehäuse fest an. Stellen Sie den Kaffeebecher auf das Hauptgehäuse.



Öffnen Sie die Abdeckung, füllen Sie kaltes oder heißes Wasser ein und schließen Sie die Abdeckung (überschreiten Sie nicht den Grenzwert).



A. Direkte Zubereitung:

Kein Aufheizen notwendig. Drücken Sie schnell zweimal auf die Taste, um die Zubereitung zu starten. Drücken Sie die Taste einmal, um die Zubereitung zu beenden.

B. Heißzubereitung:

Aufzeihen erforderlich. Halten Sie die Taste zwei Sekunden lang gedrückt. Das Gerät piept einmal und beginnt mit dem Aufheizen. Nach drei bis vier Minuten piept das Gerät, was bedeutet, dass das Aufheizen beendet ist und die Zubereitung beginnt. Drücken Sie während der Zubereitung einmal auf die Taste, um den Vorgang zu beenden.

PRODUKTVORTEILE

Diese tragbare Kaffeemaschine verfügt über folgende Eigenschaften:

1. Kompakte Größe und geringes Gewicht

Dies ist die kleinste und leichteste Espressomaschine auf dem Markt, die gleichzeitig über umfassende Funktionen und Kompatibilität verfügt. Außerdem ist diese Maschine besonders mobil einsetzbar.

2. Wissenschaftliches Design

Dieses Gerät verfügt über ein optimiertes Akkumanagement, um die Energie- und Raumnutzung zu maximieren. Die Konstruktion ist mit einer doppelten Wärmedämmung ausgestattet und die Materialien sind alle lebensmittelecht. Mit Heizfunktion hat eine Heizkammer aus Edelstahl.

3. Wissenschaftliche Zubereitung

Wir halten uns genau an die von der European Coffee Association empfohlenen Standards mit Temperatur-, Druck- und Geschwindigkeitskontrolle, um eine Tasse Kaffee mit reichhaltiger Crema und fantastischem Aroma zu erhalten. Auch die Extraktionszeit des Kaffees ist äußerst strikt festgelegt. Die Kaffeezubereitung erfolgt gleichmäßig, so dass jedes Teilchen des Kaffeepulvers vollständig durchdrungen werden kann und das Ergebnis die perfekte Farbe und den perfekten Genuss erhält.

4. Zubereitung auf Tastendruck

Ihre Luckyman GIRO Kaffeemaschine ist mit einem eingebauten Lithium-Akku ausgestattet. Sie können Ihre Kaffeezubereitung mit einem einfachen Tastendruck beginnen, was das zeitaufwändige und mühsame Pressen und Extrahieren in herkömmlichen tragbaren Kaffeemaschinen von Hand überflüssig macht. Ihr Luckyman GIRO liefert Ihnen auf einfache Weise eine Tasse guten Kaffee.

5. 2-in-1-Version

Diese Kaffeemaschine ist sowohl mit Kaffeepulver als auch mit Kaffeekapseln kompatibel. So steht Ihnen eine Maschine mit doppeltem Verwendungszweck, freier Auswahl und vielfältigem Geschmack zur Verfügung.

6. Zwei Zubereitungsmodi

A. Direkter Zubereitungsmodus: Geben Sie heißes Wasser hinzu, um den Kaffee schnell und bequem zu extrahieren

B. Beheizter Zubereitungsmodus: Die Kaffeemaschine wird durch einen eingebauten Heizchip gesteuert. Füllen Sie kaltes Wasser in die Wasserkammer, um es zu erhitzen, und führen Sie dann die Kaffeezubereitung durch

7. Genuss zu jeder Zeit

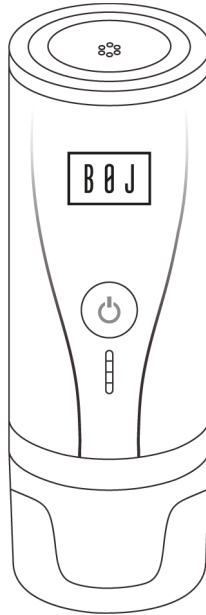
Ganz gleich, ob Sie auf Geschäftsreise oder auf einem Spaziergang sind, oder sogar beim Autofahren und Skifahren in den Bergen, Ihre Luckyman GIRO Kaffeemaschine kann jedes plötzliche Verlangen nach Kaffee stillen.

8. Universelles Laden

Mit nur einem Typ-C-Kabel und einem Ladegerät für Ihr Mobiltelefon können Sie dieses Gerät als zuverlässigen Partner mit auf Reisen nehmen.

REINIGUNG UND WARTUNG

- Reinigen Sie das Produkt vor dem ersten Gebrauch, um den Staub zu entfernen, der beim Transport möglicherweise zurückgeblieben ist.
- Tauchen Sie die Maschine nicht in Wasser ein! Diese Maschine kann auf der Außenfläche unter fließendem Wasser gewaschen werden. Stellen Sie es sie nach dem Waschen bitte senkrecht, damit das Wasser abfließen kann. Die anderen Zubehörteile können mit Wasser gewaschen werden.
- Reinigen Sie das Gerät bitte nach jedem Gebrauch. Nach der Reinigung muss das Gerät vor der Lagerung trocknen.
- Wenn Sie dieses Produkt über einen längeren Zeitraum nicht verwenden, bewahren Sie es bitte an einem trockenen Ort auf.



Obrigado por adquirir a máquina de café portátil GIRO de BOJ.

Leia atentamente o manual antes de a utilizar e guarde-o corretamente para posterior verificação quando necessário.

GUIA

- Precauções/a carregar e ecrã LED
- Estrutura do produto
- Parâmetro do produto
- Cápsula / extração do café em pó
- Vantagens do produto /limpeza e manutenção
- Garantia do produto

ATENÇÃO

Antes de utilizar a máquina de café, ler atentamente as instruções que se seguem para evitar ferimentos pessoais ou danos na máquina.

- * Este produto destina-se exclusivamente a uso pessoal.
- * Depois de desembalar, verificar se o produto está intacto e se todos os acessórios estão completos.
- * Manter os sacos de embalagem e os acessórios fora do alcance das crianças.
- * Ao carregar este produto, mantê-lo afastado das crianças.
- * Este produto é proibido em ambientes com temperaturas elevadas e exposição direta ao sol.
- * Durante a extração, a câmara de pressão deve ser apertada tanto quanto possível para evitar que a cápsula se parta devido a fugas durante a extração.
- * Antes de cada aquecimento, garantir que foi adicionada água; não aquecer se não for adicionada água. A fervura a seco pode provocar danos neste produto)
- * Em alguns casos de aquecimento contínuo, a máquina auto-protege-se devido a sobreaquecimento. A máquina pode continuar a funcionar depois de arrefecer durante cerca de 10 minutos.
- * Durante o carregamento, garantir que a máquina de café está a ser monitorizada (especialmente quando utilizada num veículo) para evitar riscos causados por um carregamento incorreto.
- * Ao utilizar a máquina de café, garantir que a câmara de bloqueio de pressão e o corpo da máquina estão bem aparafusados para evitar fugas de água. Ao beber, ter cuidado com o café quente.
- * Não colocar a máquina de café num fogão a gás ou elétrico, num forno, num micro-ondas ou numa máquina de lavar louça. Utilizar APENAS água.
- * A quantidade de água adicionada não deve exceder a marca máxima.
- * Durante o processo de aquecimento, não abrir a tampa da câmara de água para evitar ferimentos provocados por água a ferver. Ao retirar a cápsula de café após a extração, ter cuidado com a temperatura elevada.
- * Após cada utilização, limpar a superfície da máquina com um pano húmido.
- * Não utilizar peças não recomendadas pela GIRO. A utilização de peças não autorizadas ou não identificadas pode causar danos na máquina.
- * Se a máquina de café estiver avariada, é favor deixar de a utilizar.

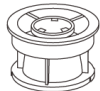

CARGA DA MÁQUINA DE CAFÉ E ECRÃ LED

- * Carregue com o cabo de carregamento incluído na embalagem do produto
- * Verificar primeiro se a bateria da máquina tem energia ou não. Um toque no interruptor principal, a luz LED indica a potência atual da máquina (1 luz: 25% 2-luzes: 50% 3-luzes: 75% 4-luzes: 100%).
- * Utilizar um adaptador de 5V/2A para carregar o produto.
- * Durante o carregamento, as luzes LED piscam para indicar que o carregamento está a decorrer. Quando a máquina está carregada a 100% da potência, 4 luzes LED acendem-se durante 1 minuto e depois apagam-se.
- * Durante o período de funcionamento, se a luz LED piscar durante 5 vezes e se desligar sucessivamente, significa que a máquina está com pouca energia e precisa de ser carregada.
- * Ao ligar o produto, se a luz LED piscar durante 5 vezes e uma luz estiver acesa durante 2 segundos, a máquina está com pouca energia e não consegue aquecer.
- * Durante o carregamento, qualquer luz LED intermitente indica que a bateria não está totalmente carregada e que é necessário continuar a manter a carga.

ESTRUCTURA DO PRODUTO



Atenção: Ao utilizar esta máquina de café, seleccione os acessórios correctos!

<p>Carregador de cápsulas</p>  <p>Compatível com cápsulas Nespresso ou de outras marcas</p>	<p>Colher de café em pó</p>  <p>Volume de carregamento da potência do café: 5 - 8 g</p>
--	--

PARÂMETRO DO PRODUTO

MODELO

Imagem do produto
(69 * 69 * 203 MM)

Material da
câmara de água

Pressão

Peso líquido

Bateria integrada

Potência

Carregamento Tensão


Volume

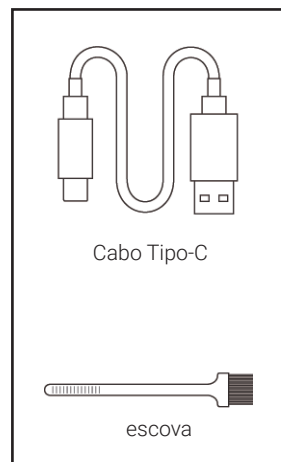
Tipo de extração

Temperatura
de extração
Celsius
Fahrenheit

Aquecer

Compatível com

GIRO	
	
Branco / Preto Ouro rosa	
Aço inoxidável de grau alimentar	
20bar	
640g	
7500mAh Aquecimento e extração	
90W	
5V	
Max. 80	
Extração sem fonte de alimentação	
95°C	203°F
SIM	
Cápsulas Nespresso e compatíveis / café em pó	



INSTRUÇÕES DO PRODUTO

Este produto é uma máquina de café portátil concebida para os amantes do café. Suporta a extração de café em pó e em cápsulas. Quando utilizar esta máquina, siga as instruções abaixo

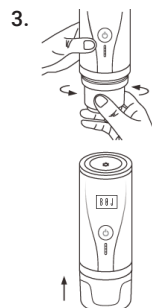
1. EXTRAÇÃO EM CÁPSULAS



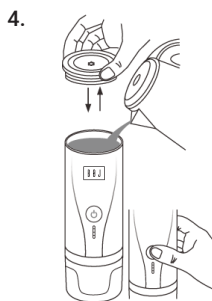
Durante o carregamento, as luzes LED piscam. Quando a máquina está totalmente carregada, os LEDs acendem-se durante 1 minuto e apagam-se de seguida.



Colocar a cápsula no carregador de cápsulas e colocá-la na câmara de fecho.



Apertar a câmara de bloqueio e o corpo principal. Colocar a chávena de café no corpo principal.



Abrir a tampa, encher com água fria ou quente, fechar a tampa (não exceder o limite da escala)



A. Extração direta:

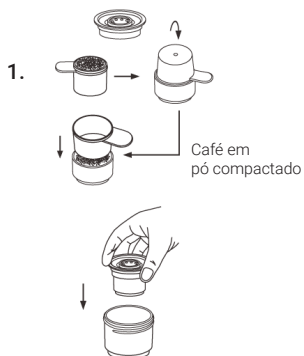
Não aquece, pressionar rapidamente duas vezes o botão para iniciar a extração. Extração direta premir ligeiramente uma vez para parar

B. Extração a quente:

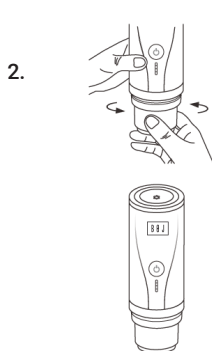
Necessita de aquecimento: premir e manter premido o botão durante 2 segundos, a máquina emite um sinal sonoro e começa a aquecer. Após 3-4 minutos, a máquina emite um sinal sonoro, o que significa que o aquecimento está terminado e, em seguida, começa a extração. Durante a extração, premir ligeiramente uma vez para parar a extração

- A bateria incorporada na máquina aquece a água de 50 ml durante 4-5 vezes.
- Se houver água quente disponível, recomenda-se a aplicação direta da extração de café com água quente. Isto poupa tempo e evita passos desnecessários;
- A bateria integrada da máquina permite fazer 100 extrações de café.
- Se a água estiver fria ou não estiver suficientemente quente, a extração não inicia.

● 2. EXTRAÇÃO DO CAFE EM PÓ



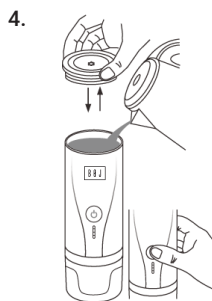
Colocar o café em pó no carregador a partir da colher de pó de café e colocar na câmara de bloqueio



Apertar o fecho câmara e o corpo principal.



Apertar a câmara de bloqueio e o corpo principal. Colocar a chávina de café no corpo principal.



Abrir a tampa, encher com água fria ou quente, fechar a tampa (não exceder o limite da escala)



A. Extração direta:

Não aquece, pressionar rapidamente duas vezes o botão para iniciar a extração. Extração direta premir ligeiramente uma vez para parar

B. Extração a quente:

Necessita de aquecimento: premir e manter premido o botão durante 2 segundos, a máquina emite um sinal sonoro e começa a aquecer. Após 3-4 minutos, a máquina emite um sinal sonoro, o que significa que o aquecimento está terminado e, em seguida, começa a extração. Durante a extração, premir ligeiramente uma vez para parar a extração

VANTAGENS DO PRODUTO

Como uma máquina de café portátil, este produto é caracterizado por:

1. Tamanho compacto e peso leve

É a máquina de café expresso mais pequena e mais leve do mercado, mas com todas as funções e compatibilidade.

Além disso, esta máquina permite um manuseamento verdadeiramente portátil.

2. Design ideal

Esta máquina possui uma gestão otimizada da bateria para maximizar a utilização da energia e do espaço. A estrutura é caracterizada por uma dupla camada de design de isolamento térmico e os materiais são todos de qualidade alimentar. Tem uma câmara de aquecimento feita de aço inoxidável.

3. Extração eficaz

Seguimos rigorosamente as normas recomendadas pela European Coffee Association, controlamos a temperatura, a pressão e a velocidade, de modo a obter uma chávena de café com um creme rico e um aroma fantástico. O tempo de extração do café também é extremamente rigoroso. A extração do café é uniforme, de modo a que cada partícula de pó de café possa ser totalmente penetrada e, em última análise, atingir a cor e a finura perfeitas.

4. Extração com uma só tecla

A sua máquina de café GIRO está equipada com uma bateria de lítio incorporada. Pode começar a fazer café com uma ligeira pressão, o que resolve o problema moroso e trabalhoso de pressionar e extrair na máquina de café portátil tradicional. Através de uma operação fácil, a sua GIRO proporciona-lhe uma chávena de bom café.

5. Versão dois em um

Esta máquina de café é compatível com pó de café e cápsulas de café ao mesmo tempo. Uma máquina com duplo objetivo, escolha livre e gosto diversificado é uma decisão sua.

6. Dois modos de extração

A. Modo de extração direta: adicione água quente para extrair rapidamente o café, o que é prático e rápido.

B. Modo de extração aquecida: a máquina de café é controlada por um chip de aquecimento incorporado, adiciona água fria à câmara de água para aquecimento e, em seguida, completa a extração do café.

7. Desfrutar em qualquer altura

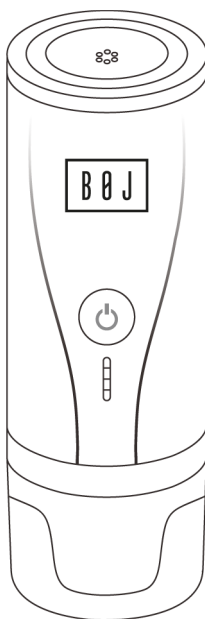
Quer esteja em viagem de negócios ou a passear, quer esteja a conduzir ou a esquiar nas montanhas de neve, a sua máquina de café GIRO pode satisfazer o seu inesperado desejo de café.

8. Carregamento universal

Com apenas um cabo Type-C e um carregador de telemóvel, esta máquina pode viajar consigo como um bom parceiro.

LIMPEZA E MANUTENÇÃO

- Antes da primeira utilização, limpar o produto para remover o pó que possa ter ficado durante o transporte.
- Não mergulhar o corpo principal da máquina em água! Esta máquina permite a lavagem na superfície exterior com fluxo direto de água. Após a lavagem, colocá-la na vertical para expulsar a água. As outras peças necessárias podem ser lavadas com água.
- Após cada utilização, limpar a máquina. Após a limpeza, é necessário secar antes de armazenar.
- Se este produto não for utilizado durante um longo período de tempo, guardá-lo num ambiente seco.



Grazie per aver acquistato la macchina caffè portatile
Giro di BOJ.

Leggere attentamente il manuale prima dell'uso e conservarlo per ulteriori
controlli in caso di necessità.

GUIDA

- Precauzioni/Caricamento e display a LED
- Struttura del prodotto
- Parametri del prodotto
- Estrazione caffè in polvere/capsule
- Vantaggi del prodotto /pulizia e manutenzione
- Garanzia del prodotto

ATTENZIONE

Prima di utilizzare la macchina da caffè, leggere attentamente quanto segue per evitare lesioni personali o danni alla macchina.

* Il prodotto è destinato esclusivamente all'uso personale.

* Dopo il disimballaggio, verificare che il prodotto sia integro e che tutti gli accessori siano completi.

* Tenere le confezioni e gli accessori fuori dalla portata dei bambini.

* Quando si carica questo prodotto, tenerlo lontano dalla portata dei bambini.

* Questo prodotto non deve essere esposto a temperature elevate e alla luce diretta del sole.

* Durante l'estrazione, la camera di pressione deve essere serrata il più possibile per evitare che la capsula si rompa a causa di perdite durante l'estrazione.

* Prima di ogni riscaldamento, accertarsi che sia stata aggiunta dell'acqua; in caso contrario, non riscaldare. (La bollitura a secco danneggia il prodotto)

* In alcuni casi di riscaldamento continuo, la macchina si autoprottegge a causa del surriscaldamento. La macchina può continuare a funzionare dopo il raffreddamento per circa 10 minuti.

* Durante la ricarica, assicurarsi che la macchina da caffè sia sotto controllo (soprattutto quando viene utilizzata in un veicolo) per evitare rischi causati da una ricarica non corretta.

* Quando si utilizza la macchina da caffè, assicurarsi che la camera di bloccaggio della pressione e il corpo della macchina siano avvitati saldamente per evitare perdite d'acqua. Quando si beve, fare attenzione al caffè caldo.

* Non collocare la macchina da caffè su un fornello a gas o elettrico, in un forno, in un microonde o in una lavastoviglie. Usare SOLO acqua.

* La quantità di acqua aggiunta non deve superare la tacca massima.

* Durante il processo di riscaldamento, non aprire il coperchio del serbatoio dell'acqua per evitare scottature da acqua bollente. Quando si estrae la capsula di caffè dopo la preparazione, fare attenzione alle alte temperature.

* Dopo ogni utilizzo, pulire la superficie della macchina con un panno bagnato.

* Non utilizzare ricambi non consigliati da GIRO. Ricambi non autorizzati o non identificati possono danneggiare la macchina.

* Se la macchina del caffè è guasta, si prega di smettere di usarla.

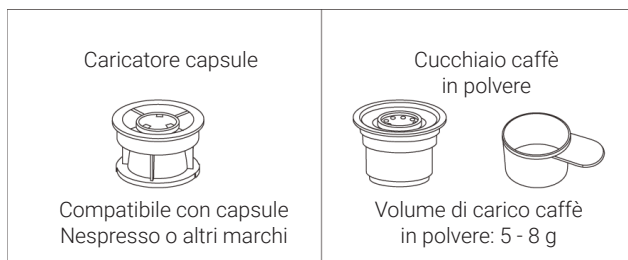
CARICA DELLA MACCHINA DA CAFFÈ E DISPLAY A LED

- * Caricare con il cavo di ricarica incluso nella confezione del prodotto.
- * Verificare innanzitutto se la batteria della macchina è alimentata o meno. Toccando una volta l'interruttore a chiave, la luce LED visualizza l'alimentazione attuale della macchina (1 luce:25% 2 luci:50% 3 luci:75% 4 luci:100%).
- * Per caricare il prodotto, utilizzare un adattatore 5V/2A.
- * Durante la ricarica, le spie LED lampeggiano per mostrare che la ricarica è in corso. Quando la macchina è carica al 100%, i 4 LED si accendono per 1 minuto poi si spengono.
- * Durante il funzionamento, se la luce LED lampeggia per 5 volte poi si spegne, significa che la macchina è scarica e deve essere ricaricata.
- * Quando si avvia il prodotto, se la spia LED lampeggia per 5 volte e una spia rimane accesa per 2 secondi, la macchina è quasi scarica e non può riscaldare.
- * Durante la carica, l'eventuale spia LED lampeggiante indica che la batteria non è completamente carica ed è necessario continuare a mantenerla in carica.

STRUTTURA DEL PRODOTTO



Attenzione: Quando si utilizza questa macchina da caffè, selezionare gli accessori corretti!



PARAMETRI DEL PRODOTTO

MODELLO

Immagine
del prodotto
(69 * 69 * 203 MM)

Materiale del serbatoio
dell'acqua

Pressione

Peso netto

Batteria incorporata

Potenza

Tensione Di carica


Volume

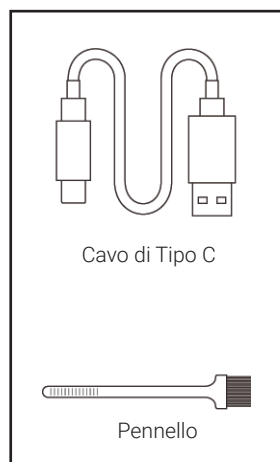
Tipo di estrazione

Temperatura
di estrazione
Celsius
Fahrenheit

Heating

Compatibile per

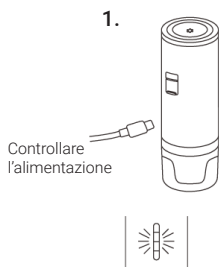
	GIRO
	
	Bianco / Nero Rosa dorato
	Acciaio inox per alimenti
	20bar
	640g
	7500mAh Riscaldamento ed estrazione
	90W
	5V
	Max. 80
	Estrazione senza alimentazione elettrica
	<div style="display: flex; justify-content: space-between;"> 95°C </div>
	203°F
	Sì
	Caffè in polvere/capsule Nespresso e compatibili



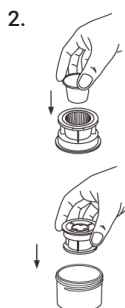
ISTRUZIONI D'USO

Questo prodotto è una macchina da caffè italiana elettrica portatile progettata per gli amanti del caffè. Supporta l'estrazione di caffè in polvere e capsule. Quando si utilizza questa macchina, seguire le istruzioni riportate di seguito.

● 1. ESTRAZIONE DI CAPSULE



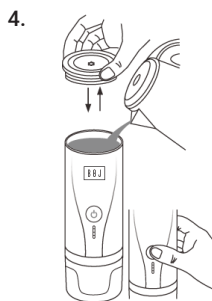
Durante la ricarica, il LED lampeggia. Quando la macchina è completamente carica, i LED sono tutti accesi per 1 minuto e poi si spengono.



Inserire la capsula nel caricatore di capsule e caricarla nella camera di bloccaggio



Serrare la camera di bloccaggio e l'unità principale. Appoggiare la tazzina da caffè sull'unità principale.



Aprire il coperchio, riempire con acqua fredda o calda, chiudere il coperchio (non superare il limite di scala).



A. Estrazione diretta:

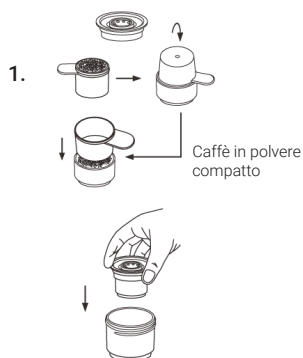
Non si riscalda, premere rapidamente due volte il pulsante per avviare l'estrazione. Estrazione diretta premere leggermente una volta per fermare.

B. Estrazione a caldo:

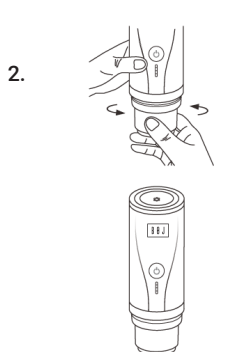
Necessita di riscaldamento: tenere premuto il pulsante per 2 secondi, la macchina emette un segnale acustico e inizia a riscaldare. Dopo 3-4 minuti, la macchina emette un segnale acustico: significa che il riscaldamento è terminato, quindi inizia l'estrazione subito. (Durante l'estrazione premere leggermente una volta per fermare.

- La batteria integrata della macchina riscalda l'acqua da 50 ml per 4-5 volte.
- Se l'acqua calda è disponibile, si consiglia di effettuare l'estrazione del caffè direttamente con l'acqua calda. Questo permette di risparmiare tempo ed evitare passaggi superflui;
- La batteria incorporata della macchina supporta 100 estrazioni di caffè.
- Se l'acqua è fredda o non sufficientemente calda, l'estrazione non parte.

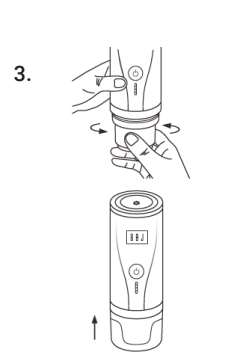
● 2. ESTRAZIONE DEL CAFFÈ IN POLVERE



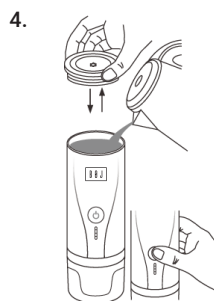
Inserire il caffè in polvere nel caricatore dal cucchiaino di polvere di caffè e caricare nella camera di bloccaggio.



Serrare la camera di bloccaggio e l'unità principale.



Serrare la camera di bloccaggio e l'unità principale. Appoggiare la tazzina da caffè sull'unità principale.



Aprire il coperchio, riempire con acqua fredda o calda, chiudere il coperchio (non superare il limite di scala).



A. Estrazione diretta:

Non si riscalda, premere rapidamente due volte il pulsante per avviare l'estrazione. Estrazione diretta premere leggermente una volta per fermare.

B. Estrazione a caldo:

Necessita di riscaldamento: tenere premuto il pulsante per 2 secondi, la macchina emette un segnale acustico e inizia a riscaldare. Dopo 3-4 minuti, la macchina emette un segnale acustico: significa che il riscaldamento è terminato, quindi inizia l'estrazione subito. (Durante l'estrazione premere leggermente una volta per fermare.

VANTAGGI DEL PRODOTTO

Come macchina da caffè portatile, questo prodotto è caratterizzato da:

1. Dimensioni compatte e peso leggero

È la macchina per caffè espresso più piccola e leggera del mercato, ma con funzioni e compatibilità complete.

Inoltre, questa macchina consente una gestione veramente portatile.

2. Progettazione ottimale

Questa macchina possiede una gestione ottimizzata della batteria per massimizzare l'utilizzo dell'energia e dello spazio. La struttura è dotata di design con doppio strato di isolamento e i materiali che la compongono sono tutti di grado alimentare. Il modello di riscaldamento è dotato di camera di riscaldamento in acciaio inox.

3. Estrazione efficace

Seguiamo rigorosamente gli standard raccomandati dalla European Coffee Association, controlliamo la temperatura, la pressione e la velocità, in modo da ottenere una tazza di caffè con una crema ricca e un aroma fantastico. Anche il tempo di estrazione del caffè è estremamente rigoroso. L'estrazione del caffè è uniforme, in modo che ogni particella di polvere di caffè possa essere completamente penetrata e raggiungere un colore e una qualità perfetti.

4. Estrazione con un tasto

La macchina da caffè GIRO è dotata di una batteria al litio integrata. È possibile iniziare la preparazione del caffè con una leggera pressione, che risolve il problema, lungo e laborioso, della pressatura e dell'estrazione nella tradizionale macchina da caffè portatile. Grazie alla semplicità di utilizzo, GIRO eroga una tazza di buon caffè.

5. Prodotto due in uno

Questa macchina da caffè è compatibile sia con il caffè in polvere che con le capsule di caffè. Una macchina a doppia funzione, con possibilità di scelta e gusti diversi, a vostra discrezione.

6. Due modalità di estrazione

A. Modalità di estrazione diretta: aggiungere acqua bollente per estrarre il caffè rapidamente, in modo rapido e comodo.

B. Modalità di estrazione riscaldata: la macchina da caffè è controllata da un chip integrato per il riscaldamento, aggiungere acqua fredda nel serbatoio per riscaldarla poi avviare l'estrazione di caffè.

7. Da gustare in qualsiasi momento

Non importa che siate in viaggio d'affari o a passeggio, o che stiate guidando o sciando in montagna, la vostra macchina da caffè GIRO può soddisfare la vostra sete di caffè inaspettata.

8. Ricarica universale

Con un semplice cavo Tipo-C e un caricatore per cellulare, questa macchina può viaggiare con voi come un buon compagno di viaggio.

PULIZIA E MANUTENZIONE

- Prima del primo utilizzo, si prega di pulire il prodotto per rimuovere la polvere che può depositarsi durante il trasporto.
- Non immergere l'unità principale in acqua! Questa macchina consente il lavaggio della superficie esterna con acqua diretta. Dopo il lavaggio, posizionarlo in verticale per far uscire l'acqua. Le altre parti accessorie possono essere lavate con acqua.
- Dopo ogni utilizzo, pulire la macchina. Dopo la pulizia, deve essere asciugata prima di essere conservata.
- Se non si utilizza il prodotto per lungo tempo, conservarlo in un ambiente asciutto.



1905

BOJ OLAÑETA S.L.U.
N.I.F.: B-20016333
Matsaria, 21
20600 Eibar (Gipuzkoa)
SPAIN



www.bojglobal.com



(+34) 943 820 071

The manufacturer reserves the right to modify the models described in this User's Manual.
El fabricante se reserva los derechos de modificar los modelos descritos en este Manual de Instrucciones.
Der Hersteller behält sich das Recht vor, die in diesem Benutzerhandbuch beschriebenen Modelle zu ändern.
O fabricante, reserva-se os direitos de modificar os modelos descritos neste Manual de Instruções.
Le fabricant se réserve le droit de modifier les modèles décrits dans ce mode d'emploi.

يحتفظ املصنع بحق تعديل النامذج املوصوفة يف دليل التعليمات هذا.